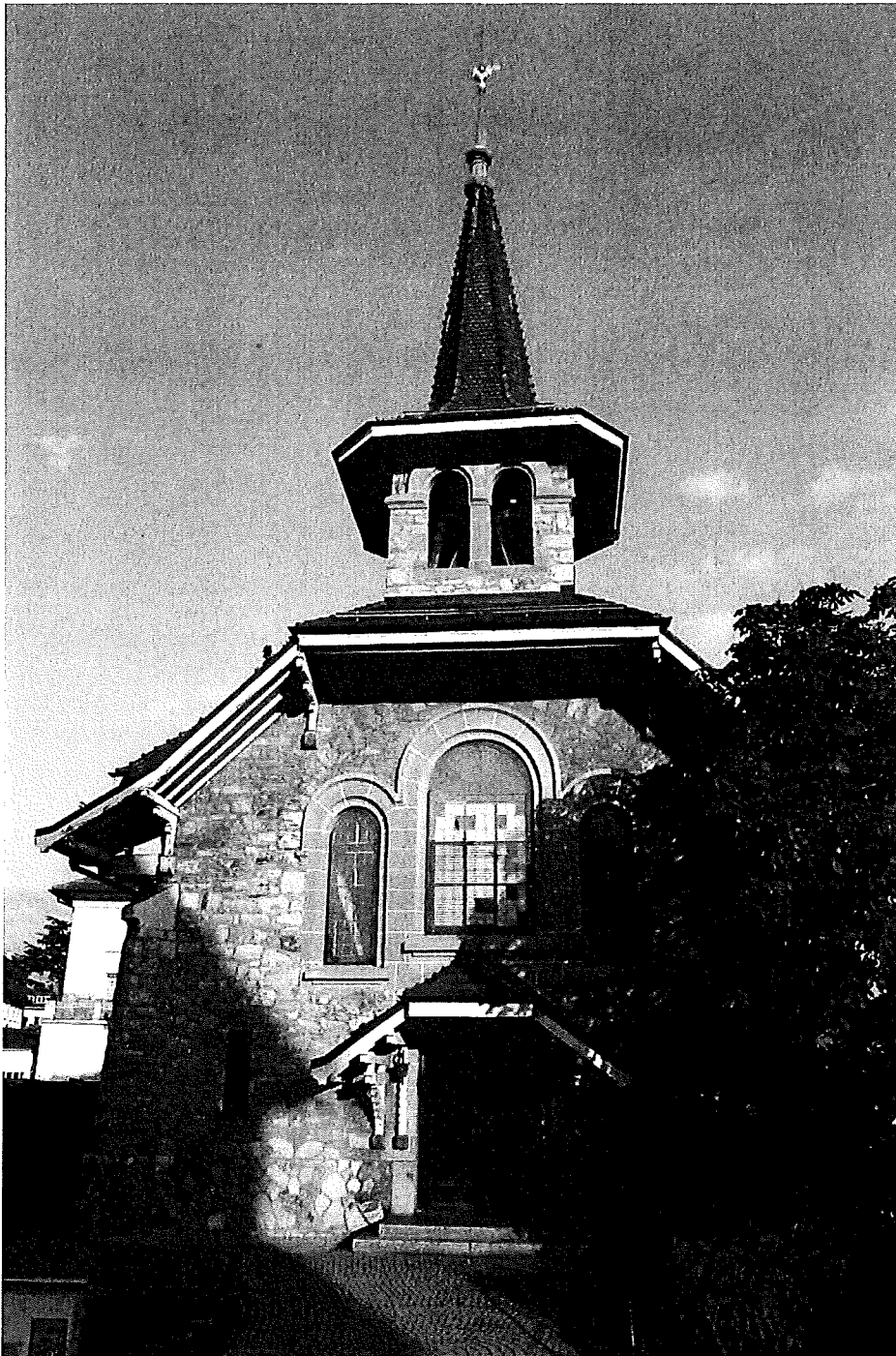


1908 - 2008



## ***CENTENAIRE DU TEMPLE***

***DE LA PAROISSE DE CHAVANNES-EPENEX***

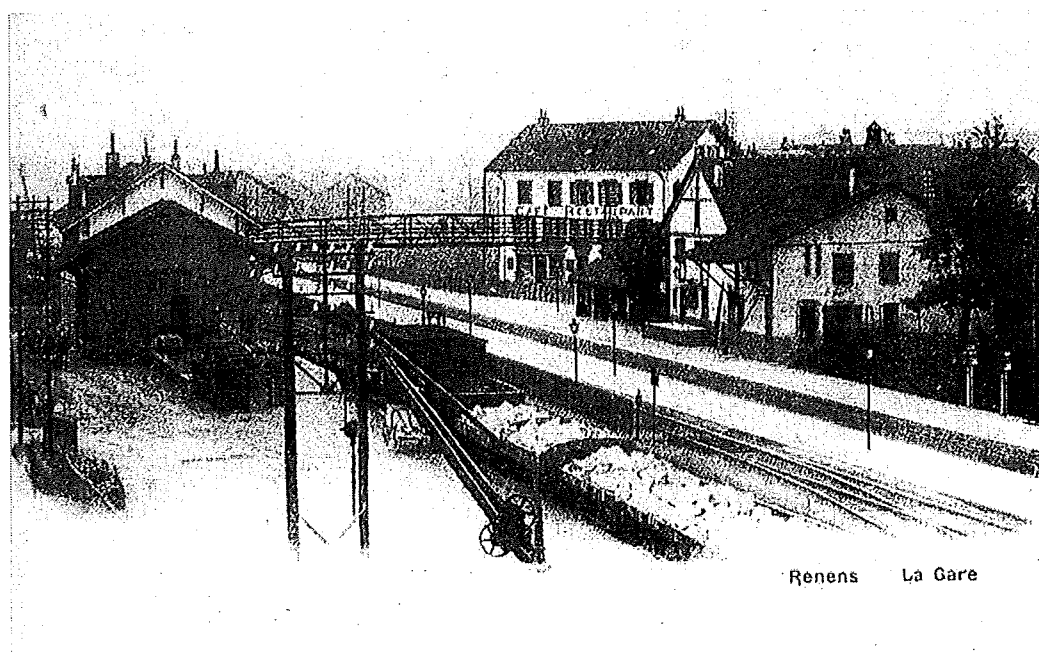
*Région de la Chamberonne*

*En cette année 2008, la paroisse de Chavannes-Epenex est heureuse de célébrer le centenaire de son temple. Ce lieu de culte perché sur un tertre dans un îlot de verdure, est pour elle un cadeau qu'elle a reçu à sa naissance... Toutes les paroisses n'ont pas cette chance ! Quelles en sont les origines diverses ?*

*La construction de l'édifice est liée à l'importante immigration qui a suivi le développement rapide de la gare de Renens dans la 2<sup>e</sup> moitié du 19<sup>e</sup> et au début du 20<sup>e</sup> siècle et qui a fait pousser dans un lieu paisible et isolé une ville-champignon.*

### *1. Quand une gare provoque un développement inouï...*

*Le modeste village de Renens domine légèrement de son coteau une campagne encore occupée par des domaines agricoles quand en 1855 les lignes en construction de Genève-Morges et Yverdon-Bussigny se rejoignent sur son territoire.*

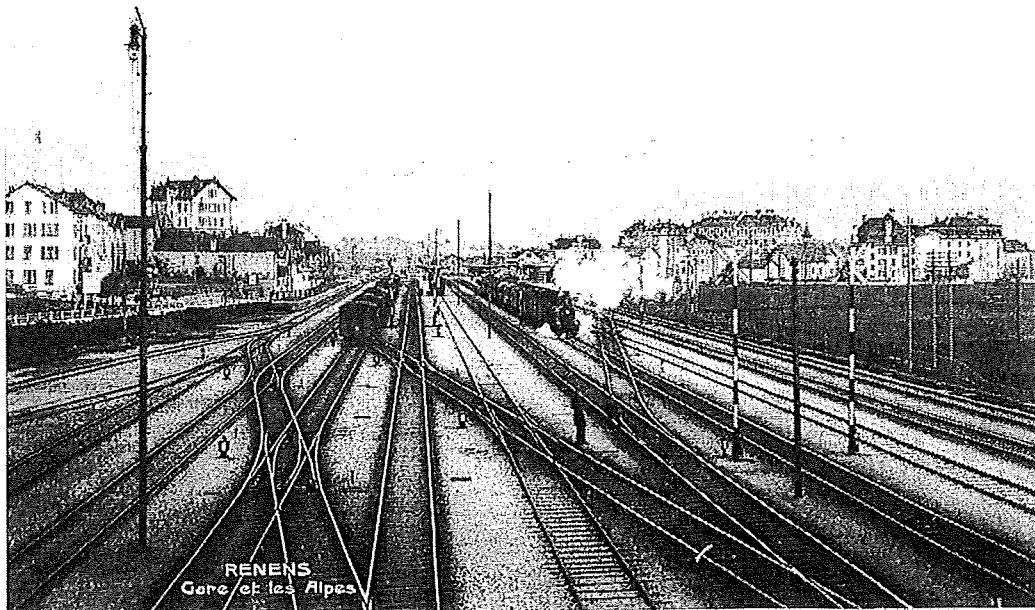


**La première gare et ses deux voies (1855)**

*L'arrivée du chemin de fer, puis la création de la gare de triage (1876) et enfin le percement du tunnel du Simplon (1898) vont profondément modifier cette campagne à l'ouest de Lausanne en quartiers d'habitation entrecoupés d'usines et une zone industrielle. De nouvelles populations très diverses s'y installent en plusieurs vagues successives.*

*Autour de la Gare, tant sur Renens que sur Chavannes, se construisent plusieurs séries de maisons pour les cheminots, les ouvriers, les commerçants et les artisans, ainsi que de modestes cafés, restaurants, et même un hôtel, amenés par ce développement industriel peu commun.*

*Voici l'amusante description qu'en donne l'écrivain Benjamin Vallotton (1877-1962) : « Fréneaux (lisez Renens) est une ville-champignon. Hangars, guinguettes, fermes de l'ancien temps, hautes maisons locatives amoreusement peintes en rose, en vert tendre, avoisinent avec des cheminées crachant de la fumée. Les rues spacieuses, les ruelles sordides s'y donnent la main, brusquement arrêtées devant des terrains jonchés de tessons de bouteilles. Mais la petite ville tout entière tourne autour de sa gare comme les rayons autour de l'essieu. C'est sa gloire ! A travers champs et forêts, partout fuient les voies qui mènent à Paris, à Marseille, en Italie, dans les pavés gris du Nord... »*



La gare de Renens vers 1910

## *2. Ce développement inspire la construction d'un temple*

*La population nouvelle inquiète depuis plusieurs années les habitants des villages voisins par ses comportements libres qui tranchent avec la mentalité et les traditions locales.*

D'autre part il est apparu à leurs responsables paroissiaux que cette population installée à la limite des paroisses de Prilly et d'Ecublens se trouve trop éloignée de leurs 2 lieux de culte pour les fréquenter.

En 1896, le pasteur de la paroisse nationale de Prilly et celui de l'Eglise libre d'Ecublens organisent sur place des cultes tous les quinze jours, le dimanche soir. Ils mettent aussi sur pied une école du dimanche.

Le milieu de l'Eglise libre d'Ecublens se mobilise également pour construire près de la gare une chapelle. Le don d'un terrain en face de la gare permet de commencer rapidement sa construction et de l'inaugurer en 1902. On l'appellera couramment la « Chapelle de la gare ».

L'Eglise nationale obtient de pouvoir y célébrer un culte hebdomadaire le dimanche matin. L'Eglise libre y célèbre un culte le dimanche soir tous les quinze jours et la Croix-bleue l'utilise tous les jeudis soir.

Mais cette situation n'est que provisoirement acceptée. En mars 1902, la communauté locale de l'Eglise nationale envoie à la Commission cantonale d'évangélisation une lettre munie de plus de 250 signatures pour lui demander de créer un poste de pasteur auxiliaire pour l'agglomération de « Renens-Gare ».

Sa demande reçoit un écho favorable. A l'instigation de la Commission, l'Etat crée un poste de pasteur auxiliaire. Et la paroisse de Renens-Gare est créée. En octobre le pasteur Edouard Genton est installé. Dès le mois de décembre, le premier Conseil de paroisse de Renens-Gare composé du pasteur et de 4 laïcs tient séance. La paroisse de Renens proprement dite n'existe pas encore !... Elle ne sera créée qu'en 1931. La première préoccupation du Conseil est de se procurer un service de communion pour la Sainte cène du culte de Noël.

Ensuite, sous l'impulsion de leur pasteur, les paroissiens prennent l'initiative de recruter des représentants locaux pour fonder la « Société du Temple de Renens-Gare » chargée de trouver les fonds pour construire leur église à Renens-Gare. Dès 1904 des ventes annuelles qui ont un relatif succès alimentent le fonds de construction.

Parallèlement de longues recherches pour trouver un terrain proche de la Gare restent infructueuses faute de moyens. Un terrain situé à 200 mètres de la Gare leur est alors offert. Cependant il se trouve situé sur le territoire de la commune de Chavannes ! Cela ne pose pas de problèmes. La partie nord de Chavannes et Renens font encore partie officiellement de la paroisse de Prilly.

La construction du temple est entreprise en automne 1907 selon les plans de l'architecte lausannois Oulevay. Et l'édifice est inauguré et dédié lors d'une cérémonie, le 20 septembre 1908, jour du Jeûne Fédéral.

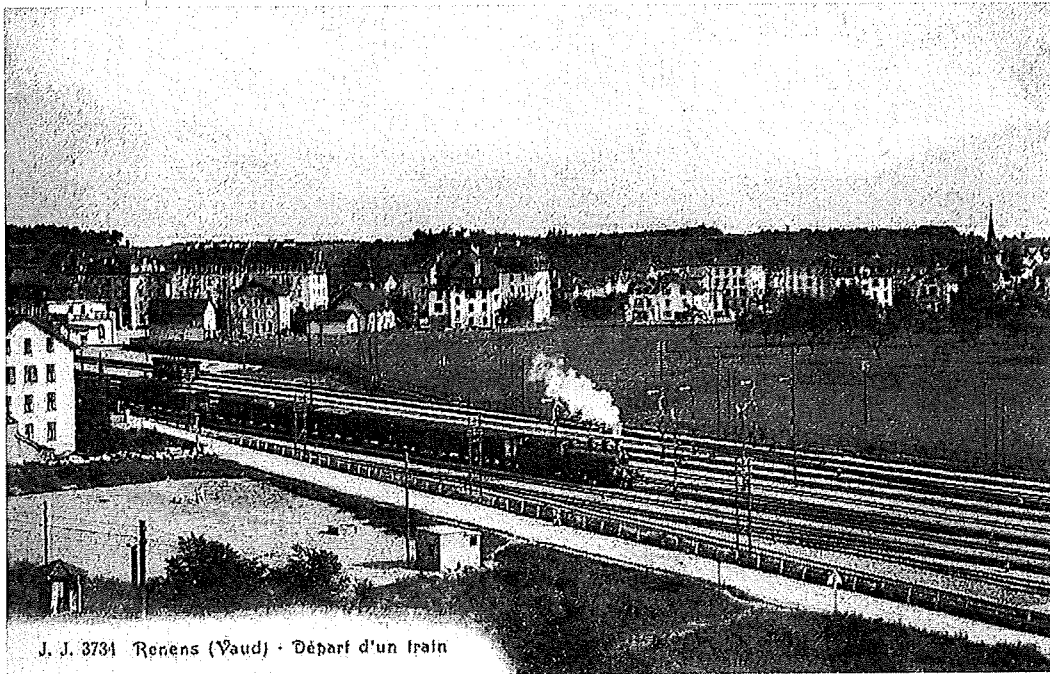
### 3. L'emplacement du Temple, promesse pour l'avenir !

Un fait mérite notre attention. Que le terrain offert gracieusement pour l'édification du Temple de Renens se trouve sur le territoire de la commune de Chavannes a facilité en 1966 la création de la nouvelle paroisse de Chavannes-Epenex autour de ce temple, au moment où celle-ci avait à faire un investissement important dans l'agrandissement d'une vétuste salle de paroisse construite en 1938 et dans la création d'un véritable centre paroissial !

Cela est d'autant plus remarquable que notre paroisse, connue depuis ses origines comme ayant des moyens limités, a maintenant la jouissance d'un temple et d'un centre paroissial bien équipé et particulièrement facile d'accès par les transports publics dans la Région de la Chamberonne.

### Conclusion

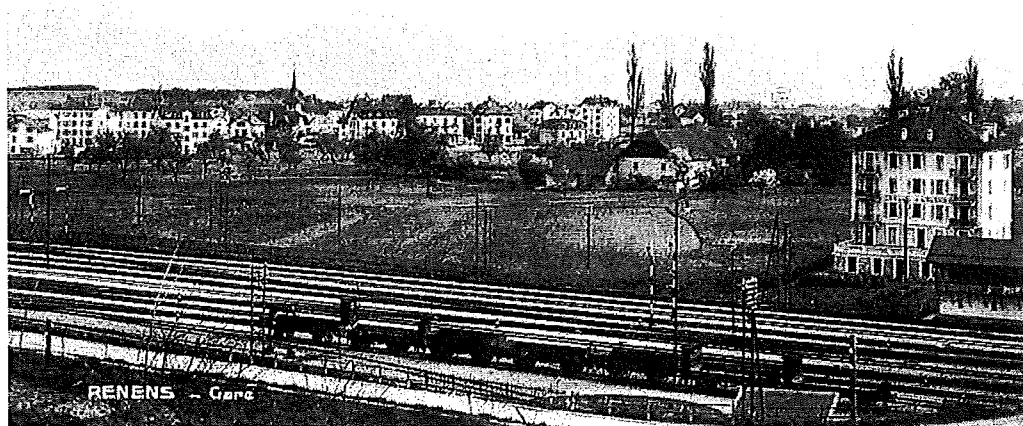
En présence des dons superbes que Dieu a fait à notre communauté, nous ne pouvons que le louer et le remercier de nous avoir ainsi comblés et d'avoir pourvu à nos besoins avant même que nous en ayons pris conscience !!!



J. J. 3734 Renens (Vaud) - Départ d'un train

Les quartiers autour de la gare (à droite le temple) vers 1910

4

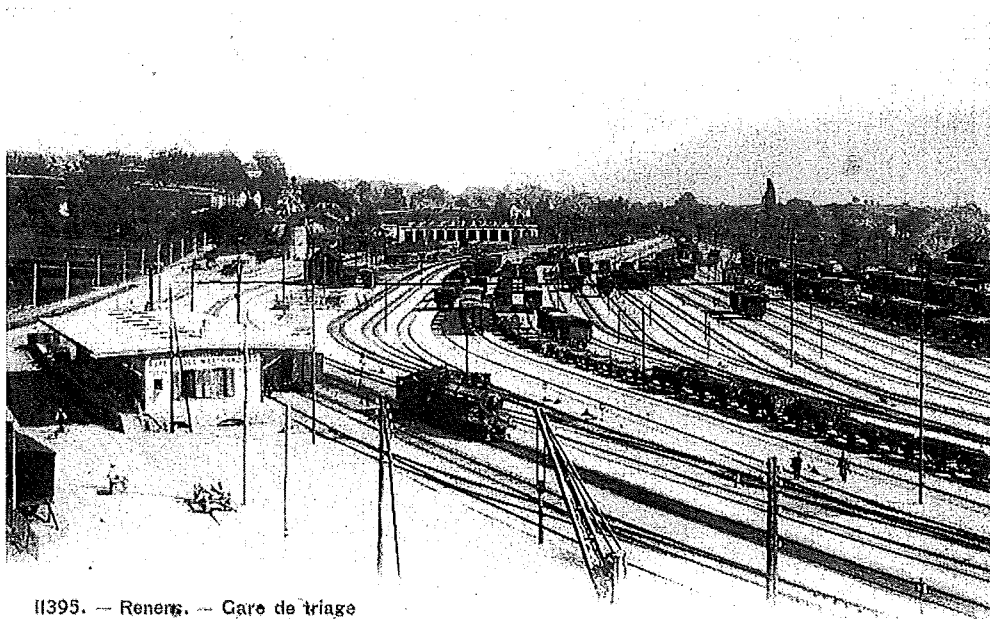


D'autres immeubles se construisent (1920)

## SURVOL HISTORIQUE

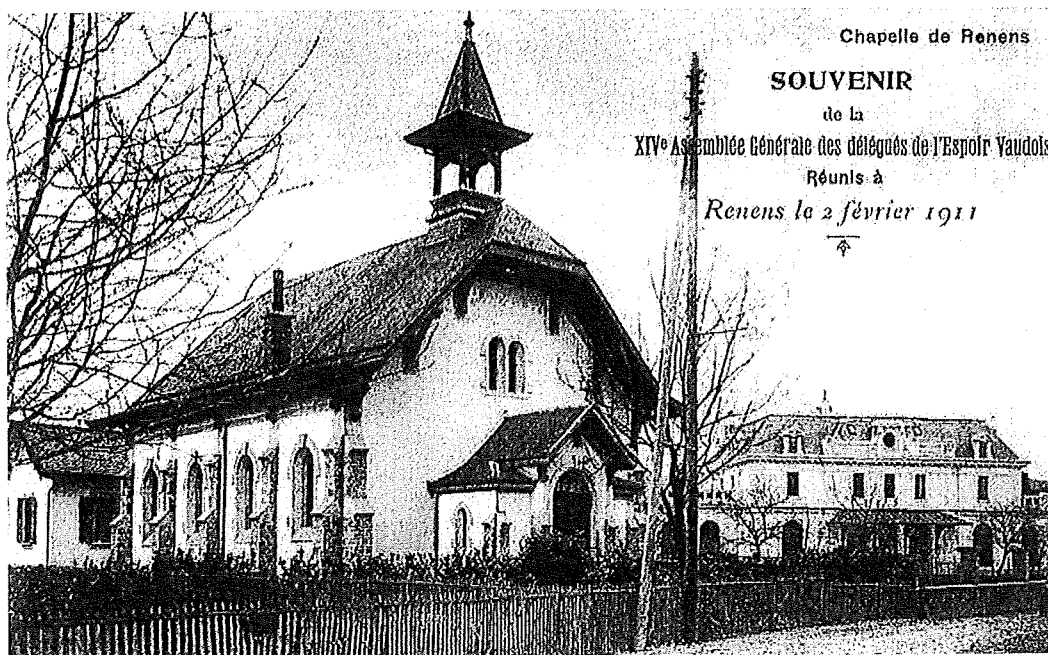
- 1855** Construction des premières lignes de chemin de fer en Suisse romande, Genève-Morges et Yverdon-Bussigny, qui se rejoignent sur la commune de Renens. Installation d'une halte et arrivée d'une population nouvelle de travailleurs non agricoles.
- 1876** Mise en service à Renens d'une gare de triage (marchandises) pour la gare de Lausanne. Implantation de petites industries. Venue de nombreux cheminots et ouvriers.
- 1898** Fin du percement du tunnel du Simplon. Renens devient une gare importante sur la ligne internationale entre la France et l'Italie. Nouvelle forte immigration, principalement d'ouvriers étrangers, dont bientôt aussi des potiers français autour de l'Ecole suisse de Céramique

En 50 ans, la population de Renens a triplé. Le petit village campagnard de 443 âmes en 1855 est devenu une agglomération de 1400 habitants en 1902. L'afflux provoqué par ces vagues successives de nouvelles populations très mélangées, et souvent mal insérées dans les Eglises, interpelle les paroisses de Prilly et d'Ecublens qui s'en partagent la responsabilité. Dès le tournant du siècle, elles se mobilisent pour s'implanter mieux dans ces quartiers.



11395. — Renens. — Gare de triage

La Gare de triage vers 1905



La chapelle de l'Eglise libre sur la place de la Gare

## Les étapes vers un nouveau lieu de culte

- 1896** Un culte à quinzaine est organisé par les pasteurs de l'Eglise nationale de Prilly et de l'Eglise libre d'Ecublens, dans un local proche de la gare de Renens.
- 1902** L'Eglise libre inaugure sa Chapelle de la Gare, où elle célébrera désormais son culte tous les quinze jours le dimanche soir. La Croix-Bleue, pour sa part, l'utilise tous les jeudis soirs.

En mars, les paroissiens de Renens-Gare envoient une lettre munie de 253 signatures à la Commission cantonale d'évangélisation pour la prier «de pourvoir à leurs besoins religieux par la création d'un poste fixe de pasteur auxiliaire».

En août, la Commission d'Evangelisation crée, au carrefour des 4 communes de Crissier, Ecublens, Renens et Chavannes, la paroisse de Renens-Gare, dont le poste sera occupé dès octobre par le pasteur Edouard Genton. Un contrat est passé avec l'Eglise libre qui permet l'usage de sa chapelle pour un culte chaque dimanche matin.

Le 19 décembre 1902, le Conseil de paroisse, composé du pasteur et de 4 laïcs, tient sa première séance, consacrée surtout aux cultes de Noël. Pour la sainte cène, une coupe sera prêtée par le pasteur de Vufflens-le-Château et une channe par la paroisse de Prilly.

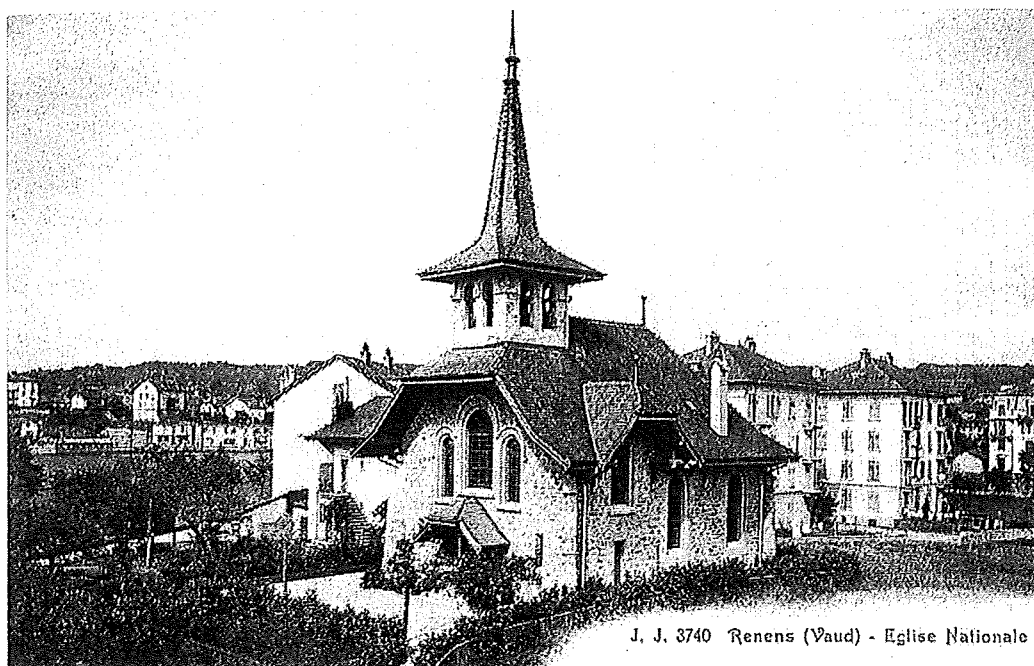
- 1903** En février, une souscription est ouverte parmi les paroissiens, qui récolte en un mois 110 francs, auxquels s'ajoutera un don anonyme de 25 francs. Avec cette somme seront achetés deux channes (qui ont disparu, l'actuelle étant plus récente), un plat de communion en étain et deux coupes en métal argenté qui portent tous trois cette inscription: «Eglise nationale / Renens-Gare / Pâques 1903».
- 1904** Une «Société du Temple de Renens-Gare» est constituée dans le but de récolter des fonds. Des ventes annuelles sont organisées.
- 1906** La Société reçoit l'offrande des cultes de Noël de toutes les paroisses du canton. Après de longues recherches infructueuses, un terrain situé sur la commune de Chavannes est offert par M. Adrien Masson, d'Epenex, un des membres fondateurs de la Société.
- 1907** En septembre commencent les travaux de construction, selon les plans de l'architecte lausannois Oulevay. Six mois plus tard, le Conseil d'Etat vote un subside de 20'000 francs.



La route d'Ecublens vers 1905



Le quartier d'Epenex avant 1965



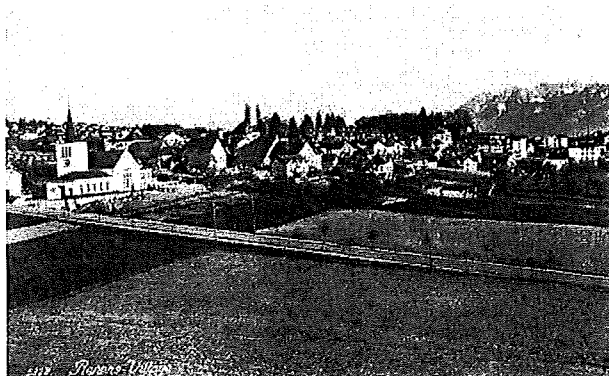
J. J. 3740 Renens (Vaud) - Eglise Nationale

Le temple de Renens-Gare en 1918

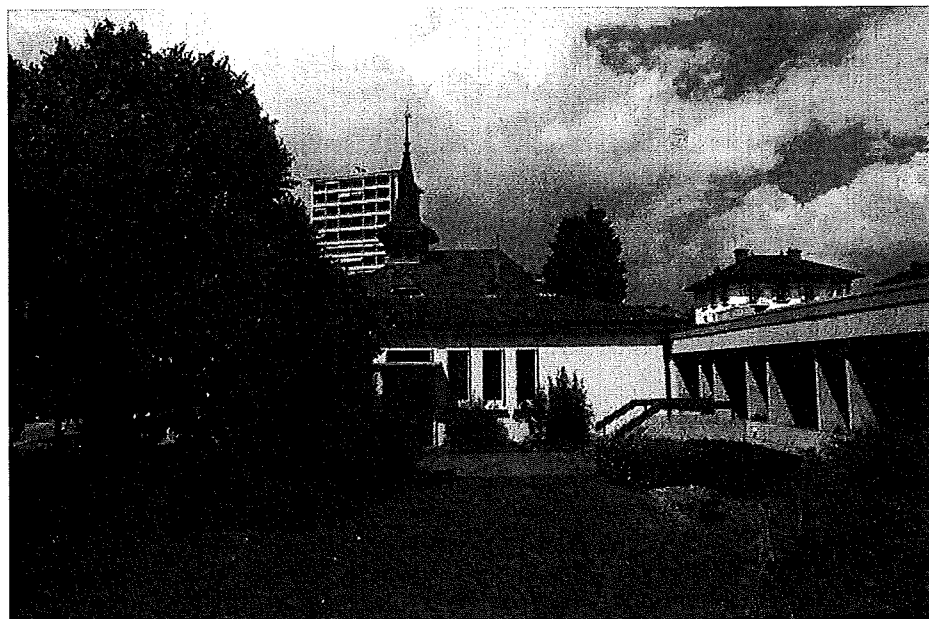
## 100 ans de la vie du temple de Chavannes-Epenex

- 1908** Le dimanche du Jeûne Fédéral 20 septembre 1908, à 14h30, culte d'inauguration et de dédicace du nouveau temple de Renens-Gare, en présence des autorités civiles et religieuses locales et cantonales.
- Les cloches, fabriquées à la fonderie Jules Robert, à Porrentruy dans le Jura, avaient déjà sonné par avance deux mois plus tôt. Sur chacune est gravé un verset biblique. Sur la petite: «Gloire à Dieu, Paix sur la terre» (Luc 2,14). Sur la grande: «Aujourd'hui, si vous entendez ma voix, n'endurcissez pas vos cœurs» (Hébreux 3,15).
- 1911** Le Conseil d'Etat donne un statut officiel définitif à la paroisse de Renens-Gare, qui n'est plus rattachée à la Commission d'évangélisation cantonale, mais prend sa place parmi les autres paroisses de l'Eglise nationale.
- 1917** Aménagement d'une salle de paroisse pour le catéchisme et les autres activités, dans un local des CFF situé à côté de la Gare. La salle est meublée avec les vieux bancs de la Cathédrale de Lausanne.
- 1928** Extinction de la dette pour la construction du temple, qui a coûté 47'000 francs. Et début de la récolte de fonds pour construire une salle de paroisse.

- 1931 Détachée de celle de Prilly, la paroisse de Renens-Village reçoit son propre pasteur et forme une seule entité avec celle de Renens-Gare.
- 1935 Inauguration, le 10 mars, du temple de Renens-Village, qui comprend aussi une cure et une grande salle de paroisse.
- 1938 Inauguration, le 24 avril, de la première salle de paroisse de Chavannes, à côté du temple, sur un terrain appartenant à la Société du Temple de Renens-Gare. Coût final: 40'000 francs.
- 1953 Création d'un 3<sup>e</sup> poste de pasteur pour la paroisse de Renens avec ses deux secteurs Village et Gare.
- 1957 Dans le temple de Chavannes, la chaire est déplacée du centre sur le côté, ce qui permet la réalisation d'une croix par un potier de l'Ecole de céramique, Monsieur Bignens, habitant à Epenex.



Le temple de Renens-Village



Le centre paroissial et le temple

## Sources

- « Histoire de la paroisse de Renens », Notes de L. Perriraz, Renens 1957, notes recueillies par le pasteur Berthold Pellaton et transmises par M. Charles Détraz
- Premiers procès-verbaux du Conseil de paroisse de Renens-Gare 1902-1911 archives de la paroisse de Chavannes-Epenex
- « Inauguration du Temple de Renens-Gare », article du Journal et Feuille d'avis de Renens, no du 22 septembre 1908, archives de la paroisse de Renens.
- « Renens de la campagne à la ville » de Jean-Claude Marendaz, Imprimeries Réunies Lausanne, Renens 2007
- « Histoire des communes vaudoise », tome 1, article Renens.

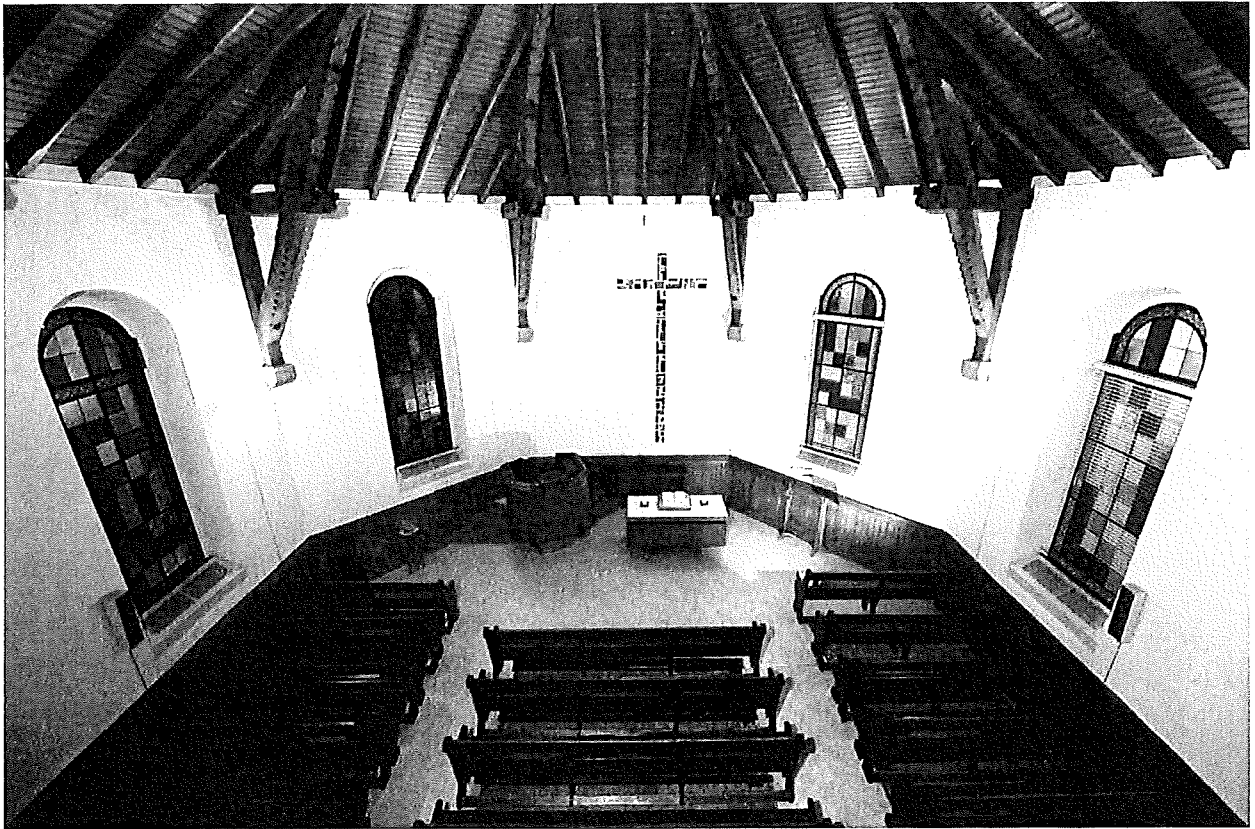
## Remerciements

*Cette brochure a pu être réalisée par une équipe de bénévoles de la paroisse. Cette équipe a bénéficié de l'aide de collaborateurs extérieurs à la paroisse qu'elle tient à remercier vivement.*

*Parmi eux, Mr Charles Détraz nous a fourni une histoire bien documentée de la paroisse de Renens. Mr Jean-Claude Marendaz nous a aimablement autorisés à utiliser plusieurs anciennes photos de sa collection qui illustrent remarquablement le développement de Renens et dont une grande partie a été publiée dans son livre récent. Mr Laurent Gilliéron nous a fait profiter de ses compétences professionnelles par plusieurs prises de vue actuelles de notre temple. Et les ateliers de la fondation des Oliviers au Mont-sur-Lausanne ont utilisé tout leur-savoir faire pour imprimer cette brochure.*

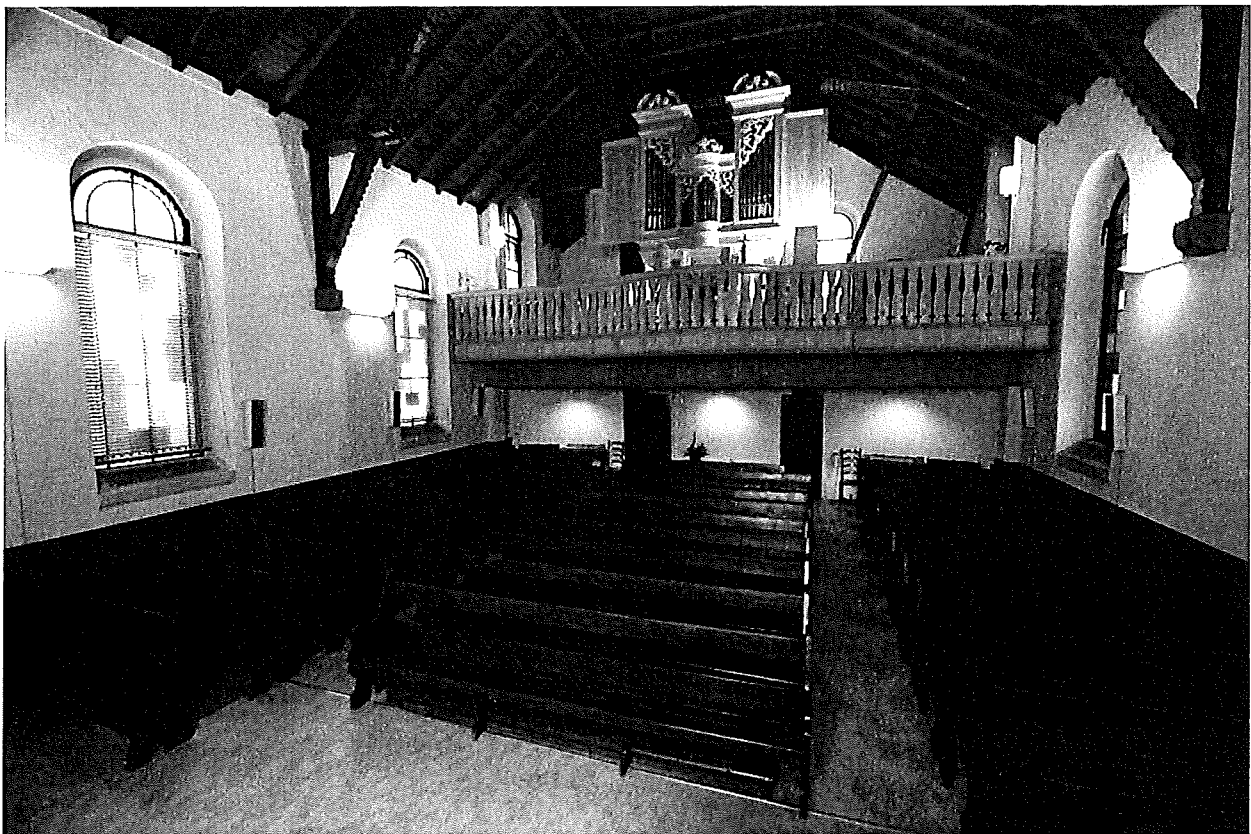
*Chavannes, le 5 octobre 2008*

*L'équipe de rédaction*



Le chœur du temple

4



Les nouvelles orgues